



**รายงานสรุปผลการดำเนินงานตามแผนปฏิบัติการ (Action Plan) การขับเคลื่อนนโยบายของกรมปศุสัตว์  
(DLD Co-ordinator : DLD-C) ในระดับพื้นที่กรุงเทพมหานคร (รอบที่ ๒)  
หน่วยงาน : สำนักงานปศุสัตว์พื้นที่กรุงเทพมหานคร**

**ภารกิจที่ ๑**

**แผนงาน/โครงการ/กิจกรรม :** โครงการกำกับติดตามและเสริมสร้างความเข้มแข็งผู้ประกอบการท่องเที่ยวที่ผ่าน  
การรับรองสถานที่พักซากสัตว์ กรมปศุสัตว์

**แผนงาน/กิจกรรมย่อย :** ตรวจสอบการเอกสารการเคลื่อนย้ายสัตว์และซากสัตว์ และสถานที่พักสัตว์และซากสัตว์

**วัตถุประสงค์ :** เพื่อป้องกันการลักลอบนำเข้าสัตว์และซากสัตว์ผิดกฎหมาย และขับเคลื่อนให้เกิดแนวทางปฏิบัติ  
อย่างจริงจัง

**ตอบสนองนโยบาย :** นโยบายของกระทรวงเกษตรและสหกรณ์ ปราบปรามการลักลอบนำเข้าสัตว์และซากสัตว์  
ผิดกฎหมาย

**แผนปฏิบัติการ (Action Plan) เพื่อการขับเคลื่อนนโยบายของกรมปศุสัตว์**

ขั้นตอน/กิจกรรม	ระยะเวลา ดำเนินการ	เป้าหมาย/ผลผลิต	ผู้รับผิดชอบหลัก	หน่วยงานที่เกี่ยวข้อง
๑. ประสานงาน หน่วยงานที่เกี่ยวข้อง และจัดทำแผนการ ปฏิบัติงานตรวจสอบ และติดตามผู้ประกอบการ กิจการสถานที่พักสัตว์ และซากสัตว์	๑ มี.ค. ๖๗ - ๓๑ ก.ย. ๖๗		กลุ่มพัฒนาสุขภาพสัตว์ สำนักงานปศุสัตว์พื้นที่ กรุงเทพมหานคร	ด่านกักกันสัตว์ / สำนักพัฒนาระบบและ รับรองมาตรฐานสินค้า ปศุสัตว์ / สำนักควบคุม ป้องกัน และบำบัดโรค สัตว์ / ปศุสัตว์พื้นที่ ที่เกี่ยวข้อง
๒. ลงพื้นที่ตรวจสอบ และติดตามสถานที่พัก สัตว์และซากสัตว์ ให้ ถูกต้องตามระเบียบกรม ปศุสัตว์		ตรวจสอบ และติดตาม สถานที่พักสัตว์และซาก สัตว์ ในเขตพื้นที่ กรุงเทพมหานคร จำนวน ๑๑๐ แห่ง	กลุ่มพัฒนาสุขภาพสัตว์ สำนักงานปศุสัตว์พื้นที่ กรุงเทพมหานคร	ด่านกักกันสัตว์ / สำนักพัฒนาระบบและ รับรองมาตรฐานสินค้า ปศุสัตว์ / สำนักควบคุม ป้องกัน และบำบัดโรค สัตว์ / ปศุสัตว์พื้นที่ ที่เกี่ยวข้อง

๓. สรุปและประเมินผล ปฏิบัติงาน			กลุ่มพัฒนาสุขภาพสัตว์ สำนักงานปศุสัตว์พื้นที่ กรุงเทพมหานคร	ด้านกักกันสัตว์ / สำนักพัฒนาระบบและ รับรองมาตรฐานสินค้า ปศุสัตว์ / สำนักควบคุม ป้องกัน และบำบัดโรค สัตว์ / ปศุสัตว์พื้นที่ ที่เกี่ยวข้อง
-----------------------------------	--	--	---	--

ผลการดำเนินงานตามแผนปฏิบัติการ (Action Plan) เพื่อการขับเคลื่อนนโยบายของกรมปศุสัตว์

แผนปฏิบัติการ	เป้าหมาย	ผลการดำเนินงาน	หมายเหตุ
๑. ประสานงานหน่วยงานที่ เกี่ยวข้อง และจัดทำแผนการ ปฏิบัติงานตรวจสอบและ ติดตามผู้ประกอบการ สถานที่พักสัตว์และซากสัตว์		ประชุมชี้แจงหน่วยงานที่ เกี่ยวข้อง เมื่อวันที่ ๓๐ พฤษภาคม ๒๕๖๗	รายละเอียดตามรายงาน ประชุม และเอกสารแนบ power point
๒. ลงพื้นที่ตรวจสอบ และ ติดตามสถานที่พักสัตว์และ ซากสัตว์ ให้ถูกต้องตาม ระเบียบกรมปศุสัตว์	ตรวจสอบ และติดตาม สถานที่พักสัตว์และซากสัตว์ ในเขตพื้นที่กรุงเทพมหานคร ๑๑๐ แห่ง	ดำเนินการเข้าตรวจสอบ และ ติดตามสถานที่พักสัตว์และซาก สัตว์ ในเขตพื้นที่กรุงเทพมหานคร ๑๑๐ แห่ง ครบตามเป้าหมาย	รายละเอียดตามรายงาน ประชุม และเอกสารแนบ power point
๓. สรุปและประเมินผล ปฏิบัติงาน		รายงานสรุปผลการดำเนินงาน ขับเคลื่อนนโยบายของกรมปศุ สัตว์ (DLD Co-ordinator : DLD-C) ในระดับพื้นที่ กรุงเทพมหานคร และปัจจัยแห่ง ความสำเร็จ (Key Success Factor) ให้คณะกรรมการ ทราบ ในที่ประชุม	รายละเอียดตามรายงาน ประชุม และเอกสารแนบ power point

การบังคับใช้กฎหมายกรณีพบการกระทำผิดที่เกี่ยวกับสินค้าปศุสัตว์ผิดกฎหมายในพื้นที่  
กรุงเทพมหานคร ประจำปีงบประมาณ พ.ศ. ๒๕๖๗

บังคับใช้กฎหมายรวมทั้งสิ้น ๘ แห่ง (รายละเอียดตามตารางที่แสดง)

พื้นที่เขต	กระทำผิดต่อ พ.ร.บ.	มาตรา	การดำเนินการ
ดอนเมือง	โรคระบาดสัตว์	มาตรา ๒๒ และ มาตรา ๓๔ วรรค ๓	เปรียบเทียบปรับ และแจ้งความร้องทุกข์
ทุ่งครุ	โรคระบาดสัตว์	มาตรา ๓๔ วรรค ๓	เปรียบเทียบปรับ
บางรัก	- โรคระบาดสัตว์ - ควบคุมการฆ่าเพื่อจำหน่ายเนื้อสัตว์	- มาตรา ๒๔ และ มาตรา ๓๔ - มาตรา ๓๗ และ มาตรา ๓๘	เปรียบเทียบปรับ และแจ้งความร้องทุกข์
ประเวศ	โรคระบาดสัตว์	มาตรา ๒๔	เปรียบเทียบปรับ
ตลิ่งชัน	โรคระบาดสัตว์	มาตรา ๓๑ และ มาตรา ๓๔	เปรียบเทียบปรับ และแจ้งความร้องทุกข์
สายไหม	โรคระบาดสัตว์	มาตรา ๒๒	แจ้งความร้องทุกข์
ดินแดง	- โรคระบาดสัตว์ - ควบคุมการฆ่าเพื่อจำหน่ายเนื้อสัตว์	มาตรา ๑๕ มาตรา ๓๘ และมาตรา ๓๙ วรรค มาตรา ๒๒	แจ้งความร้องทุกข์
บางแค	โรคระบาดสัตว์	มาตรา ๒๔	เปรียบเทียบปรับ

**ปัจจัยแห่งความสำเร็จ (Key Success Factor)**

- การวางแผนงานที่ดีของเจ้าหน้าที่สำนักงานปศุสัตว์พื้นที่กรุงเทพมหานคร และสำนักงานปศุสัตว์พื้นที่ ๑ - ๑๔ และด่านกักกันสัตว์ ทำให้บุคลากรที่มีอยู่อย่างจำกัดทำงานอย่างมีประสิทธิภาพ
- เจ้าหน้าที่ผู้บังคับใช้กฎหมาย มีความรู้ ความเข้าใจในอำนาจหน้าที่ และการใช้กฎหมายที่เกี่ยวข้องกับภารกิจอย่างถูกต้อง
- ผู้ประกอบการเข้าใจถึงความสำคัญ หลักการและเหตุผลของการปฏิบัติงานและให้ความร่วมมือของเจ้าหน้าที่ในการตรวจสอบและบังคับใช้กฎหมายการป้องกันและปราบปรามการกระทำผิดเกี่ยวกับสินค้าปศุสัตว์

**ปัญหา อุปสรรค**

- ผู้ประกอบการยังขาดความเข้าใจ ในเอกสารที่เกี่ยวข้อง จำนวนซากสัตว์ ที่ระบุใน ใบอนุญาตเคลื่อนย้ายจะต้องมีจำนวนที่สัมพันธ์กับ เอกสาร ใบ รน.
- ผู้ประกอบการยังขาดความเข้าใจ และไม่ทราบวิธีการตรวจสอบสินค้าซากสัตว์ที่นำเข้า จากสตีเกอร์ DLD approved จะต้องตรงทั้งในเอกสาร ร.๖ / ร.๗ และตัวสินค้าในกล่อง
- เจ้าหน้าที่ในการดำเนินงานในด้านนี้ มีจำนวนน้อย

## ข้อเสนอแนะ

๑. ควรมีการประชาสัมพันธ์จากส่วนกลาง หรือภูมิภาคให้ประชาชนช่วยกันสอดส่อง หรือแจ้งเห็นความไม่ปลอดภัยของเนื้อสัตว์ที่ลักลอบนำเข้ามา จะได้ไม่นำไปบริโภคหรือขาย
๒. ควรมีการเพิ่มอัตราค่าล้างในการทำงานในด้านนี้ให้สอดคล้องกับธุรกิจห้องเย็นที่มีการเติบโตขึ้นในพื้นที่กรุงเทพมหานคร
๓. ควรมีการประชาสัมพันธ์เผยแพร่ข้อมูลความรู้เพื่อให้ความเข้าใจการตรวจสอบเกี่ยวกับการควบคุมเคลื่อนย้ายและกักกันสัตว์-ซากสัตว์ ขั้นตอนของการ นำเข้า นำออก นำผ่านราชอาณาจักรควรดำเนินไปอย่างสม่ำเสมอต่อไป
๔. ให้คำแนะนำแก่ผู้ประกอบการเพื่อสามารถชี้แจงต่อผู้ประกอบการต้นทางในการเรียกรับเอกสารประกอบการเคลื่อนย้ายที่ชัดเจน

รูปภาพ และเอกสารแสดงผลพันธึ่ในการดำเนินการการขับเคลื่อนนโยบายของกรมปศุสัตว์ (DLD Co-ordinator : DLD-C) ในระดับพื้นที่กรุงเทพมหานคร (รอบที่ ๒) ที่ประสบความสำเร็จ

สำนักงานปศุสัตว์พื้นที่กรุงเทพมหานคร และสำนักงานปศุสัตว์พื้นที่ ๑ - ๑๔ ร่วมกับด่านกักกันสัตว์ลาดกระบัง ด่านกักกันสัตว์ท่าเรือกรุงเทพฯ ด่านกักกันสัตว์ท่าอากาศยานสุวรรณภูมิ ด่านกักกันสัตว์ท่าอากาศยานดอนเมือง และด่านกักกันสัตว์ไปรษณีย์กรุงเทพ สำนักพัฒนาระบบและรับรองมาตรฐานสินค้าปศุสัตว์ / สำนักควบคุม ป้องกัน และบำบัดโรค ดำเนินการลงพื้นที่ตรวจติดตามและตรวจสอบสถานที่พักซากสัตว์ (ห้องเย็น) และสถานที่จำหน่ายอาหาร (Food Service) และได้ให้คำแนะนำเพิ่มเติมแก่ผู้ประกอบการ เพื่อให้การดำเนินงานกิจการสอดคล้องตามระเบียบกรมปศุสัตว์ว่าด้วยการตรวจรับรองสถานกักกันสัตว์และที่พักซากสัตว์ตามพระราชบัญญัติโรคระบาดสัตว์ พ.ศ. ๒๕๕๘ เพื่อเข้มงวดการเฝ้าระวังปราบปรามสินค้าปศุสัตว์และสินค้าเกษตรผิดกฎหมายอย่างต่อเนื่อง ดำเนินการเข้าตรวจสอบตรวจสอบ และติดตามสถานที่พักสัตว์และซากสัตว์ในเขตพื้นที่กรุงเทพมหานคร ๑๑๐ แห่ง ครบตามเป้าหมาย

สำนักงานปศุสัตว์พื้นที่กรุงเทพมหานคร มีความตระหนักถึงการป้องกันเชื้อโรคระบาดสัตว์จากต่างประเทศ ซึ่งอาจติดมากับสินค้าปศุสัตว์ (ซากสัตว์) ที่เป็นพาหะของโรคระบาด และมีความห่วงใยในสุขภาพของประชาชนทั่วไป โดยสินค้าปศุสัตว์ทุกชนิดที่นำมาจำหน่ายต้องได้รับการตรวจรับรอง เพื่อสร้างความมั่นใจให้กับประชาชนและผู้บริโภคสินค้าปศุสัตว์ได้อย่างปลอดภัย ซึ่งสินค้าปศุสัตว์ (ซากสัตว์) ที่ถูกลักลอบนำเข้าราชอาณาจักรมานั้น อาจมาจากต้นทางที่เป็นแหล่งของโรคระบาดสัตว์ และไม่มีการควบคุมการผลิต รวมถึงไม่ได้รับการตรวจรับรองใดๆ ที่ผ่านมา และนำมาซุกซ่อนไว้ตามห้องเย็นต่างๆ กรมปศุสัตว์ มีมาตรการเข้มงวดจับกุมการลักลอบนำเข้าสินค้าปศุสัตว์ (ซากสัตว์) ตรวจสอบสถานที่พักซากสัตว์ทั่วกรุงเทพมหานคร



QR Code

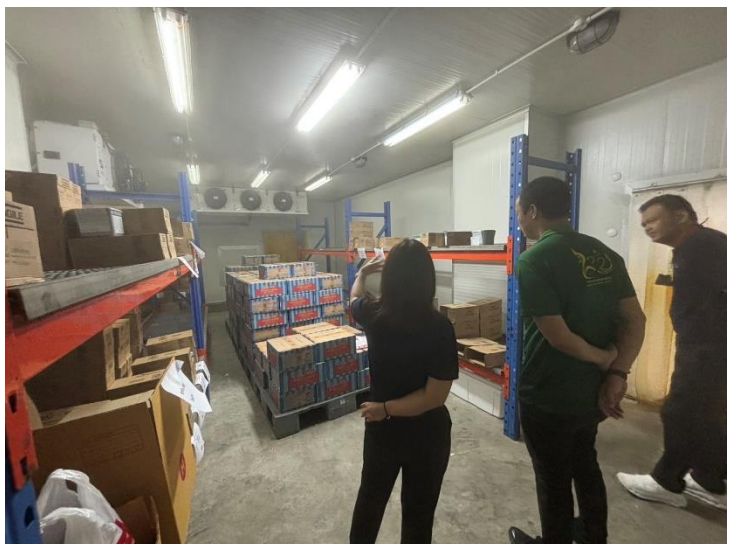
สถานที่พักซากสัตว์ ในเขตพื้นที่กรุงเทพมหานคร ๑๑๐ แห่ง  
และตัวอย่างเอกสารการเข้าตรวจสอบสถานที่ซากสัตว์

ตรวจสอบเอกสารหลักฐานแหล่งที่มาของเนื้อสัตว์ พร้อมทั้งได้แนะนำเพิ่มเติม เพื่อให้เป็นไปตามหลักเกณฑ์ตรวจรับรองที่פקซากลัตว์สำหรับการบริโภค





ตรวจสถานที่พักซากสัตว์ (ห้องเย็น)













การบังคับใช้กฎหมายกรณีพบการกระทำผิดที่เกี่ยวกับสินค้าปศุสัตว์ผิดกฎหมายในพื้นที่กรุงเทพมหานคร

วันที่ 15 มีนาคม 2567  
ปีที่ 1 ฉบับที่ 60

# จดหมายข่าวปศุสัตว์

## กรุงเทพมหานคร

ครอบครัวปศุสัตว์ ทำด้วยใจ ทำให้ไว ทำได้จริง



### ปศุสัตว์กรุงเทพฯ ตรวจสอบยืนยันก่อนยึดอายุัดซากโค กระบือ และสุกร ไว้ตรวจสอบตามพระราชบัญญัติโรคระบาดสัตว์



วันที่ 14 มีนาคม 2567 นายสัตวแพทย์ปิรดา ทาวประดิษฐ์ ปศุสัตว์พื้นที่กรุงเทพมหานคร ได้สั่งการให้เจ้าหน้าที่สำนักงานปศุสัตว์พื้นที่กรุงเทพมหานคร ร่วมกับ เจ้าหน้าที่ตำรวจกองบังคับการปราบปรามการกระทำความผิดเกี่ยวกับการคุ้มครองผู้บริโภค (บก.ปคบ.) เข้าตรวจสอบห้องเย็นไม่มีชื่อ เลขที่ 27/1 แขวงสายไหม เขตสายไหม กรุงเทพมหานคร

ตามที่มีผู้ร้องเรียนแจ้งเบาะแสเกี่ยวกับการกระทำความผิดกฎหมายผ่านแอปพลิเคชัน DLD 4.0 มีการลักลอบเคลื่อนย้ายเนื้อสัตว์เถื่อน และอาจมีการจำหน่ายเนื้อสัตว์เถื่อนให้กับผู้บริโภค ซึ่งการกระทำดังกล่าวเป็นอันตรายต่อผู้บริโภค และเป็นเนื้อสัตว์ที่มีความเสี่ยงการปนเปื้อนเชื้อโรคระบาดสัตว์



จากการเข้าตรวจสอบภายในห้องเย็น พบมีการกักเก็บซากสัตว์ประกอบด้วย ซากสุกร 2,182 กิโลกรัม เนื้อโคนำเข้าจากต่างประเทศ 1,275 กิโลกรัม เนื้อกระบือนำเข้าจากต่างประเทศ 380 กิโลกรัม และจากการสอบถามข้อมูลเจ้าของห้องเย็นดังกล่าว ทราบว่าซากสัตว์บางส่วนห้องเย็นเป็นผู้ทำการขายให้กับลูกค้า บางส่วนเป็นซากสัตว์รีบฝัก

ทั้งนี้ พนักงานเจ้าหน้าที่ได้ให้ผู้ประกอบการนำเอกสารใบขออนุญาตนำเข้า และใบอนุญาตเคลื่อนย้ายมาแสดงแต่ผู้ประกอบการไม่สามารถนำมาแสดงได้การกระทำดังกล่าวเข้าข่ายมีความผิดตาม พ.ร.บ. โรคระบาดสัตว์ พ.ศ. 2558 มาตรา 22 ห้ามเคลื่อนย้ายสัตว์ผ่านเข้า ออกเขตโรคระบาดชั่วคราวและมาตรา 31 ผู้ใดนำเข้า ส่งออก ซึ่งสัตว์หรือซากสัตว์ต้องได้รับใบอนุญาตจากอธิบดี

พนักงานเจ้าหน้าที่จึงได้อายัดของกลางทั้งหมดไว้ในตู้คอนเทนเนอร์ทำความเย็น น้ำหนักรวม 3,837 กิโลกรัม ณ สถานที่เกิดเหตุ โดยให้ผู้ประกอบการนำเอกสารมาสำแดงต่อเจ้าหน้าที่ภายใน 15 วัน หากไม่มาแสดงเอกสารภายในเวลาที่กำหนด พนักงานเจ้าหน้าที่จะดำเนินการแจ้งข้อกล่าวหาตามมาตรา 22 และมาตรา 31 ดังกล่าวต่อพนักงานสอบสวนของ สก. พื้นที่ต่อไป



pvlo\_bkk@dld.go.th



<https://pvlo-bkk.dld.go.th>



02-004-4407

สำนักงานปศุสัตว์พื้นที่กรุงเทพมหานคร 909 ถนนงามวงศ์วาน แขวงลาดยาว เขตจตุจักร กรุงเทพมหานคร 10900